

Juin 2025



LE MAGAZINE DES CURIEUX EN RÉSEAU PARC NATIONAL DU MONT-MÉGANTIC

Classe de Marilynne Venne

5^e année

École Dominique Savio, Sainte-Catherine-de-Hatley

CSS des Sommets

En collaboration avec



Table des matières

Édito	3
Découvrez le parc national du Mont-Mégantic	5
Une faune et une flore en haute altitude	7
Deux animaux fréquents	9
À la découverte d'oiseaux extraordinaires!	11
Tout sur les réserves internationales de ciel étoilé	13
Les lumières de Montréal polluent très loin... ..	14
La pollution lumineuse, c'est quoi le problème?	16
Les solutions contre la pollution lumineuse	18



BIENVENUE DANS LA DEUXIÈME ÉDITION DU MAGAZINE DES CURIEUX EN RÉSEAU !

Des élèves de deuxième et troisième cycles du primaire sont devenus des apprentis-journalistes durant plusieurs semaines.

Au total, sept magazines ont été produits par 10 classes de Montréal, de Rimouski, de la région de Portneuf et d'Estrie. Chacune d'entre elles a été jumelée à un parc national géré par la Sépaq et a choisi un enjeu lié à nos milieux naturels. Ensuite, guidés par l'équipe du *Curieux* et leur enseignante

et de conseiller.ère.s pédagogiques, les élèves ont procédé à la recherche d'informations fiables et à l'entrevue d'un ou une garde-parc naturaliste pour compléter leur recueil de données. Enfin, ils ont rédigé leurs textes et, pour certains, recherché des illustrations libres de droit.

Travail sur la pollution lumineuse au parc du Mont-Mégantic, protection des tortues à Oka et des saumons au parc

de la Jacques-Cartier, érosion des berges au Bic, surpopulation des cerfs au Mont-Saint-Bruno, impacts des plaisanciers aux Îles-de-Boucherville. Au fil des différents magazines, vous découvrirez une profusion d'informations sur des sujets divers qui touchent notre environnement au Québec.

Les enfants les expliquent avec leurs mots, tout en rigueur, et livrent leur espoir d'une meilleure protection de la nature.

Ce projet multidisciplinaire motivant a permis aux jeunes d'apprendre des concepts scientifiques et d'être sensibilisés à l'environnement, tout en développant des compétences numériques et informationnelles, ainsi qu'en perfectionnant leurs compétences en français, autant à l'oral et qu'à l'écrit.

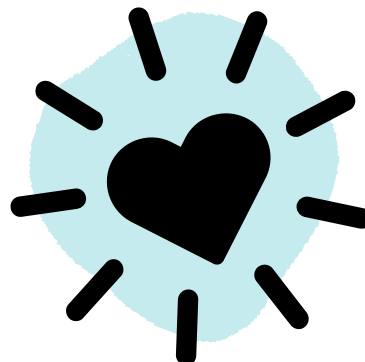
À chaque rencontre interclasse en ligne, c'était un plaisir de voir ces élèves de partout au Québec se côtoyer le temps d'un atelier, exprimer leur intérêt pour tel animal ou tel enjeu environnemental, proposer leurs idées, confier leurs

défis. Il en faut du courage pour se présenter devant des dizaines de jeunes et d'adultes inconnus et parler devant une caméra, son image en plein écran dans la classe!

Le mandat de tous les partenaires de ce beau projet est rempli! Celui de connecter les jeunes à la nature pour la Sépaq. Celui de développer des compétences dans le cadre du programme scolaire en faisant des projets authentiques qui ont du sens pour les élèves, en réseau, pour le CSSDM et École en réseau. Celui de contribuer à faire des

enfants d'aujourd'hui les citoyens éclairés de demain en développant leur jugement critique pour *Le Curieux*.

Bonne découverte de vos parcs nationaux et de notre environnement à travers les yeux et les mots des jeunes!



Les conseiller.ère.s pédagogiques du Centre de services scolaire (CSS) de Montréal

Le Curieux

La Sépaq

École en réseau



Découvrez le parc national DU MONT-MÉGANTIC

Jeff et Félix

Venez à la rencontre d'un parc vieux de 30 ans qui déborde de sentiers, d'activités et d'anecdotes intéressantes.



Le parc national du Mont-Mégantic a été officiellement créé en 1994 et couvre une superficie de 59,9km². Il y a 40km de sentiers qui donnent accès à des points de vue extraordinaires selon le site Internet du parc national du Mont-Mégantic.

Il abrite le laboratoire d'astrophysique expérimentale ainsi qu'un télescope, qui attirent des chercheurs de partout dans le monde pour y effectuer des recherches. Il y a aussi l'ASTROLab, qui comprend un musée et un centre d'activités en astronomie qui s'adressent au public.



Selon Hélène Philibert, naturaliste au parc national Mont-Mégantic, le parc reçoit entre 5 à 7m de neige par année. Si vous y allez en hiver, espérons que vous n'allez pas vous enfoncer trop creux dans la neige.

Les porcs-épics et les panneaux de signallement



Voici quelques anecdotes qu'Hélène Philibert a livrées lors d'une entrevue. Avant leur expédition dans l'espace, les astronautes Steve McLean et David Saint-Jacques ont rencontré les travailleurs

du parc. Ceux-ci leur ont remis des écussons qu'ils ont emportés dans l'espace et qui sont maintenant exposés à la Sépaq.

Un autre fait intéressant est qu'il y a une vieille chapelle en haut du Mont-



Saint-Joseph. Pour la construire, les travailleurs de l'époque ont monté les matériaux à pied en haut de la montagne, puisqu'ils n'avaient pas de voiture.



Une petite anecdote, les porcs-épics grugent les pancartes de métal du parc national du Mont-Mégantic. Pour éviter qu'ils ne s'abîment les dents, les poteaux ont été changés afin qu'ils ne puissent plus grimper.





Une faune et une flore EN HAUTE ALTITUDE

Mayven et Tyson

La faune et la flore du Mont-Mégantic sont très spéciales à cause de son climat boréal lié à son altitude de 1100m. Vous découvrirez des espèces rares et menacées qu'il est très important de protéger. Savez-vous que le Mont-Mégantic est la deuxième plus haute montagne en Estrie?



Dans le parc national du Mont-Mégantic, il y a plus de 500 espèces de végétaux, selon la naturaliste Hélène Philibert qui y travaille. Il y a plus d'une vingtaine d'espèces

d'arbres comme l'érable, le bouleau jaune, le sapin, etc. Puisque le Mont-Mégantic est haut, il y a des plantes qu'on ne retrouve pas ailleurs en Estrie, comme la gentiane amère qui pousse au sommet.

Il y a aussi des plantes dangereuses comme la



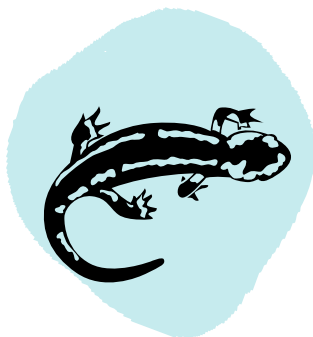
clintonie boréale. C'est une plante dont le fruit est toxique. Il est important de ne pas goûter les plantes qu'on ne connaît pas.

Une faune riche

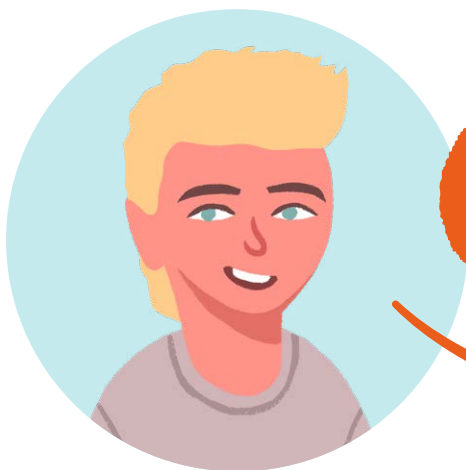


Dans le parc national du Mont-Mégantic, il y a environ 170 espèces animales, excluant les insectes. La température et le climat boréal font en sorte qu'une vingtaine d'espèces de mammifères, dont l'orignal, le cerf de Virginie, le raton laveur, la moufette, l'ours noir et le lynx roux, vivent ici.

Il y a aussi des amphibiens comme des grenouilles et des salamandres forestières et il existe une vingtaine de micromammifères comme des musaraignes et des souris. Il y a aussi une sorte d'insecte appelée le papillon-lune qu'il est possible d'observer au parc national du Mont-Mégantic. Il s'agit d'un papillon de nuit.



Pour les oiseaux, il est possible d'observer plus de 120 espèces d'oiseaux comme le mésangeai du Canada et la grive de Bicknell, un oiseau rare et menacé, selon la naturaliste Hélène Philibert.



Alors, essayez de ne pas abîmer les forêts, les plantes et de ne pas tuer les insectes.



DEUX ANIMAUX FRÉQUENTS

Gabriel et Jacob

Vous vous promenez au parc national du Mont-Mégantic quand tout à coup, vous apercevez deux bêtes de la famille des canidés. Oreilles pointues, nez développé, canines aiguisées... Venez découvrir avec nous deux animaux surprenants.

Le renard roux



Le renard roux est un mammifère qui ressemble à un petit chien agile. Son museau et ses oreilles sont pointus. Son pelage est long et lustré et sa queue est grande et touffue. Le renard roux se nourrit principalement de petits mammifères, comme les souris sauteuses des bois.

Selon Parcs Canada, ce canidé produit un grand nombre de sons différents et il est très loquace. Si vous entendez un bruit pendant la nuit qui ressemble aux pleurs d'un bébé ou aux cris d'une femme, il s'agit sûrement d'un renard roux.



Si vous vous promenez dans un sentier du parc du Mont-Mégantic, soyez attentifs, car vous pourriez croiser ce mammifère orangé.



Le coyote



Un animal qui est également présent dans ce parc est le coyote, selon Hélène Philibert, naturaliste au parc national du Mont-Mégantic. Le coyote est de la famille des canidés, tout comme le renard roux.

Selon la Fédération canadienne de la faune, celui-ci ressemble au loup, mais il est de plus petite taille. Le coyote a le nez noir et de larges oreilles pointues et dressées.

Ce canidé a les yeux de couleur jaune et en forme d'amandes. Les canines de ce mammifère sont longues et une morsure pourrait gravement blesser un promeneur.

Par contre, lors de votre balade au parc du Mont-Mégantic, vous avez très

peu de chance de croiser un coyote étant donné qu'il est très peureux. Les coyotes ont une ouïe très développée et ils sont timides, donc, ils fuient au moindre bruit. Le coyote est la proie des loups et des ours noirs, selon Hélène Philibert.



Espérons que vous n'êtes pas trop effrayés et que vous avez encore envie d'aller marcher en forêt au parc national du Mont-Mégantic.



À LA DÉCOUVERTE d'oiseaux extraordinaires!

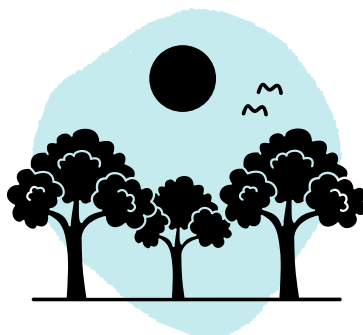
Alice et Salomé

Il y a beaucoup d'espèces d'oiseaux au parc du Mont-Mégantic. Il est important de les protéger. Suivez-nous à la découverte de ces oiseaux extraordinaires!



La chouette rayée habite une érablière à bouleaux jaunes et ce qu'elle mange le plus souvent, ce sont de petites souris. Elle aime bien les zones inondées. Elle mesure 40cm et de plus, cette chouette rayée hulule pour protéger son territoire.

Il y a plus de 120 espèces d'oiseaux dans le parc national du Mont-Mégantic, mais celles qu'on entend le plus souvent sont... la chouette rayée et le merle d'Amérique, selon Hélène Philibert, la naturaliste de ce parc. La



Le merle d'Amérique, quant à lui, vit dans la forêt et aime l'herbe. Il mange des vers de terre et mesure 20cm maximum. C'est

L'oiseau le plus spectaculaire



L'oiseau le plus spectaculaire de ce parc, selon Hélène Philibert, est le grand-duc d'Amérique. Il mesure plus de 60cm et préfère les terrains boisés et les régions montagneuses. Il dépasse rarement la cime

des arbres. Le grand-duc d'Amérique chasse la nuit, car il a une vision nocturne très impressionnante.

Il préfère se nourrir de gélinottes, de corneilles, de moufettes et de porcs-épics.

Selon Hélène Philibert, on peut aussi apercevoir la grive de Bicknell au parc puisqu'il y a la présence de climat de type boréal qu'on ne retrouve pas ailleurs. On peut aussi voir, dans ce parc, le mésangeai du Canada qu'on appelle

aussi le geai gris. Il est très curieux et vole la nourriture des promeneurs.

Le martinet ramoneur est aussi présent dans ce parc.

Habituellement, il niche dans les cheminées, mais dans le parc, il niche dans un puits. Cet oiseau vole très haut dans le ciel et se pose très rarement!



Si vous allez vous promener au parc du Mont-Mégantic, regardez vers le ciel, vous pourriez apercevoir des oiseaux extraordinaires.



Tout sur les réserves **INTERNATIONALES DE CIEL ÉTOILÉ**

Evan et Benjamin

Saviez-vous qu'il existe des réserves de ciel étoilé? Nous allons vous expliquer comment a été créée la Réserve internationale de ciel étoilé du Mont-Mégantic.



Selon le site *DarkSky International*, la réserve internationale de ciel étoilé du Mont-Mégantic est un très grand sanctuaire de plus de 5000km². Avant tout, voyons ce qu'est une réserve de ciel étoilé. C'est un endroit où on protège l'environnement nocturne pour pouvoir faire des recherches scientifiques, protéger la faune nocturne et réaliser des activités éducatives et culturelles en lien avec l'observation des

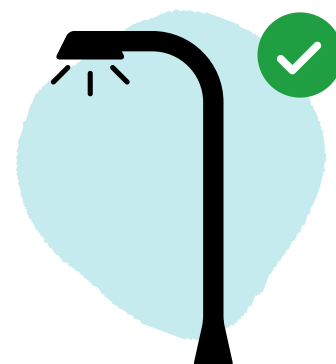
étoiles. Elle vise à réduire la pollution lumineuse, qui désigne le fait que les lumières des villes et des activités humaines ont des impacts négatifs sur la nature.

Selon Mélanie Houle, garde-parc naturaliste du parc national de Mont-Mégantic, 33 municipalités proches du parc se sont mises en équipe pour protéger la nuit et permettre l'observation des étoiles. Pour cela, dès 2007, les habitants ont agi afin de réduire au maximum la pollution lumineuse.

Par exemple, les heures d'éclairage ont parfois été diminuées. L'intensité des

réverbères a été réduite dans les rues de plusieurs villes et le faisceau de lumière a été dirigé vers le sol. Hydro-Québec a permis de remplacer à peu près 2500 appareils d'éclairage pour aider à lutter contre la pollution lumineuse.

C'est ainsi que la réserve internationale de ciel étoilé a pu être créée. Grâce à elle, nous pouvons revoir un beau ciel étoilé au Mont-Mégantic.





Les lumières de Montréal **POLLUENT TRÈS LOIN...**

Clémence et Justin

Depuis les années 2000, la pollution lumineuse commence à avoir un sérieux impact sur notre planète. Elle s'aggrave d'année en année et malheureusement, elle impacte notre vue sur les étoiles. Heureusement, grâce au parc du Mont-Mégantic et aux mesures prises, on peut revoir les étoiles.



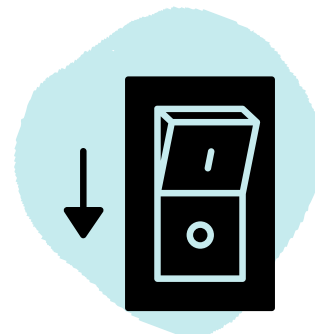
La pollution lumineuse, c'est plus que ce que vous pensez. C'est une lumière projetée sur les maisons, les parcs, les routes et c'est ce qui rend difficile ou même impossible de voir la Voie lactée. Cet inconvénient inquiète énormément de

pays, selon le ministère de l'Environnement du Canada.

Il existe différentes causes qui expliquent la pollution lumineuse comme l'utilisation des lumières de façon abusive et aussi une méconnaissance de la problématique. C'est cette pollution lumineuse élevée qui inquiète les experts du Mont-Mégantic. C'est un lieu connu pour son observatoire où plusieurs astronomes vont étudier les étoiles, selon Mélanie Houle la naturaliste du

parc national du Mont-Mégantic.

Mais la pollution lumineuse est la plus facile des pollutions à combattre, car il vous suffit d'éteindre les lumières pour ne plus polluer, selon Mélanie Houle!



La lumière qui voile les étoiles



« Environ 50% des gens au Canada ne voient plus la Voie lactée depuis les années 2000

à cause de la pollution lumineuse », indique la naturaliste. Depuis 2002, des chercheurs travaillent pour créer une réserve de ciel étoilé autour du parc national du Mont-Mégantic. On a réussi à changer la luminosité des villages autour du parc. Chaque année, des plans d'action et des rencontres sont réalisés avec les villages

avoisnants pour créer des kiosques d'information afin d'instruire la population sur la pollution lumineuse.



C'est ainsi que chaque année, nous réussissons à combattre tranquillement la pollution lumineuse pour rendre visible notre ciel étoilé !



LA POLLUTION LUMINEUSE, c'est quoi le problème?

Romy-Ève, Emy et Lambert

Le saviez-vous: la lumière bleue cause des problèmes aux humains, aux animaux et à la nature? Et oui, elle peut être très dangereuse. Votre curiosité est piquée?

Alors, lisez cet article!

Tout d'abord, la lumière bleue est connue pour affecter la santé des adultes et des enfants, en particulier le fonctionnement du cerveau.

En effet, notre cerveau a besoin de mélatonine pour dormir. Cette lumière dans le spectre du bleu nuit sécrète de la mélatonine et donc perturbe le sommeil.

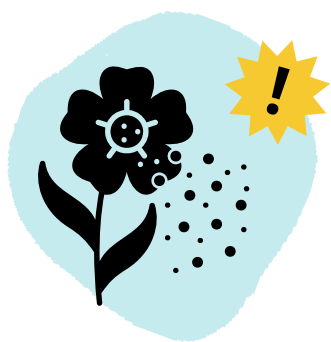
Les écrans, tels que les ordinateurs, tablettes, téléphones cellulaires, diffusent beaucoup de lumière bleue, c'est pourquoi il ne faut pas trop les utiliser avant d'aller se coucher.

C'est pareil pour les lumières blanches, bleues, vertes,



etc. La seule lumière qui ne contient pas de lumière bleue, c'est la rouge.

Une menace plus grande que les animaux



Jusqu'à maintenant, il n'y a pas eu beaucoup d'études au Québec sur le sujet de

la pollution lumineuse et de ses effets sur la nature.

Pourtant, celle-ci nuit aux cycles des plantes et des fleurs. En perturbant les cycles de la flore et des pollinisateurs, elle représente une menace pour la vie des fleurs. Les feuilles des arbres tombent

aussi plus tardivement dans la saison à cause de la lumière.

Le problème continue d'augmenter de 10% chaque année. Il faut donc minimiser l'impact de la pollution lumineuse sur la nature.

Qu'en est-il pour les animaux ?



La pollution lumineuse peut également affecter la vie des oiseaux et des animaux. Selon le site du ministère de l'Environnement, de la Lutte contre les changements climatiques, de la Faune et

des Parcs, « chaque année, en Amérique du Nord, 100 millions d'oiseaux attirés par la lumière meurent en percutant les gratte-ciel ».

Aussi, des animaux dérangés par la pollution lumineuse n'apprécient plus certaines régions qu'ils avaient l'habitude de visiter avant. La migration et l'accouplement peuvent être dérangés

chez certaines espèces d'oiseaux, car ils se fient à la luminosité du jour pour savoir quand partir et quand se reproduire.



Enfin, la pollution lumineuse est un réel problème pour les animaux, la nature et les humains. Pas besoin d'être une lumière pour comprendre ça!



Les solutions contre la **POLLUTION LUMINEUSE**

Leo et Édouard (absent de la photo)

Vous vous êtes toujours demandé quelles étaient les principales solutions contre la pollution lumineuse? Vous comprendrez tout dans cet article!

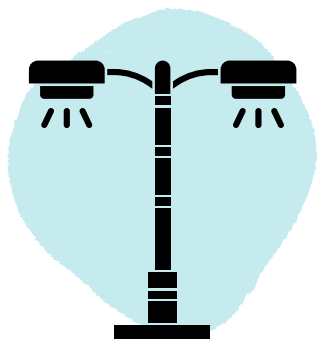


Selon Mélanie Houle, il existe des solutions très simples. D'abord, il faut changer les couleurs d'ampoules froides contre des couleurs chaudes, telles que le jaune, l'orange et le rouge. Ensuite, il faut changer l'orientation de la luminosité vers le sol pour envoyer le moins de lumière vers le ciel et éviter de déranger la faune.

Par la suite, il faut réduire l'intensité de l'éclairage. Il est également possible de la diminuer en été ou simplement éteindre la lumière puisqu'il fait moins sombre. Pour finir, on peut limiter le temps d'éclairage pour moins polluer.



Selon Mélanie Houle, la lumière qui détecte les mouvements pourrait contribuer à lutter contre la pollution lumineuse. Mais ce n'est pas si facile. Des tests sont réalisés en ce moment même pour analyser les inconvénients de cette solution.



Il faut par exemple tester l'efficacité d'une telle lumière en tenant compte du type de rue dans laquelle elle est

installée (commerciale ou résidentielle). Or, ces lumières ne peuvent pas être installées sur n'importe quoi ni n'importe où. Tout dépend de chaque environnement. Il faut donc les évaluer un à un.

De plus, ce changement comporte un coût assez élevé et un gaspillage des ampoules déjà existantes. Il vaudrait peut-être donc

mieux patienter et se résigner au fait que c'est un travail à long terme.



Bref, il existe des solutions simples, alors, maintenant vous avez une idée de comment prêter main-forte à la Terre contre la pollution lumineuse!

À PROPOS

Le Curieux est un journal numérique qui explique l'actualité aux jeunes. L'équipe du *Curieux* donne aussi des ateliers d'éducation aux médias et à l'information dans les écoles et les bibliothèques.

Le magazine des Curieux en réseau est un magazine scolaire créé par des élèves guidés et supervisés par leurs enseignant.e.s, les conseillères pédagogiques du CSSDM et *Le Curieux*.

L'ÉQUIPE

Directrice de publication:
Anne Gaignaire

Textes:
les élèves

Édition et révision-
correction:
Anne Gaignaire

Responsable de la
production:
Léa Villalba

Design graphique, mise en
page et illustrations:
Amélie Bérubé

Photos des élèves:
le personnel des écoles
concernées

Crédits iconographiques
123rf : jeremy

RÉSEAUX SOCIAUX

 [Le Curieux](#)
 [curieux.le](#)

VISITEZ NOTRE SITE WEB

[lecurieux.info](#)

NOUS JOINDRE

[lecurieux.info/contact](#)



LE CURIEUX^{MC}